

## **Integrovaný plán rozvoje města Liberec – atraktivní a kvalitní život v Liberci**

### **Žádost o zařazení projektového záměru A. Formulář žádosti**

<b>Název předkladatele:</b>	Statutární město Liberec
<b>Název projektu:</b>	Dětské a sportovní hřiště Horní Hanychov - Na spáleníšti
<b>Předpokládaný operační program:</b>	Regionální operační program NUTS II Severovýchod
<b>Prioritní osa/oblast podpory OP:</b>	Prioritní osa 2: Rozvoj městských a venkovských oblastí Oblast podpory 2.1: Rozvoj regionálních center
<b>Opatření IPRM:</b>	Opatření IPRM Liberec 2.1 Rozvoj infrastruktury pro sport, kulturu a volný čas

*Při vyplňování údajů je potřebné pro zajištění jednotnosti dodržet maximální rozsah jednotlivých kapitol. Při překročení rozsahu upravte shodu začátku následující strany a kapitoly.*

1. Kontaktní údaje	
<b>Sídlo – adresa předkladatele:</b>	Statutární město Liberec, nám. Dr. E. Beneše 1/1, Liberec, Liberec I-Staré Město, 460 59  Osadní výbor Horní Hanychov  Sbor dobrovolných hasičů v Liberci - Horním Hanychově
<b>Právní forma předkladatele:</b>	Ostatní
<b>Kontaktní osoba:</b>	Martin Dušek, předseda Osadního výboru Horní Hanychov
<b>Email:</b>	<a href="mailto:dusek.hanychov@centrum.cz">dusek.hanychov@centrum.cz</a>
<b>Telefon:</b>	737220235
<b>Webová adresa:</b>	<a href="http://www.hornihanychov.cz/osv">http://www.hornihanychov.cz/osv</a>

2. Partneři projektu	
<b>Název partnera 1:</b>	Tomovy parky s.r.o. IČO 47470712
<b>Sídlo – adresa partnera:</b>	Karlovice, Radvánovice 11, PSČ 511 01
<b>Kontaktní osoba:</b>	Tomáš Dušek, regionální manažer, Tel. +420 739 633 754 Pozn.: jedná se o shodu jmen, není v žádném vztahu k zástupci předkladatele
<b>Způsob spolupráce:</b>	Dodavatel dětského hřiště
<b>Název partnera 2:</b>	H-OSEV, s.r.o. IČO 28713923
<b>Sídlo – adresa partnera:</b>	Na Pískovně 662/34
<b>Kontaktní osoba:</b>	Roman Pusch, jednatel společnosti, Tel. +420 728 987 113
<b>Způsob spolupráce:</b>	Dodavatel rekonstrukce sportovního hřiště
<b>Název partnera 3:</b>	Sbor dobrovolných hasičů v Liberci - Horním Hanychově, IČO 46749969
<b>Sídlo – adresa partnera:</b>	Ještědská 230, 46008 Liberec 19

<b>Kontaktní osoba:</b>	Jiří Halíř, starosta SDH Horní Hanychov, Tel. +420 724 712 174
<b>Způsob spolupráce:</b>	Uživatel areálu

*V případě většího počtu spolupracujících organizací tabulku zkopírujte dle potřeby.*

<b>3. Předpokládaná doba realizace projektu</b>	
<b>Od (měsíc.rok – MM.RRRR):</b>	04.2010
<b>Do (měsíc.rok – MM.RRRR):</b>	06.2010

<b>4. Místo realizace projektu</b>	
<b>Adresa:</b>	Liberec 19, U Školky
<b>Katastrální území:</b>	Liberec - Horní Hanychov;682462
<b>Seznam hlavních dotčených parcel:</b>	424 sportoviště a rekreační plocha (8112 m <sup>2</sup> ), 423 trvalý travní porost (1806 m <sup>2</sup> ), částečně 426/1 trvalý travní porost (8993 m <sup>2</sup> ) a 425 ostatní komunikace (1230 m <sup>2</sup> )

<b>5. Základní charakteristika projektu (vyplňte dle nabídky)</b>	
<b>Nová výstavba</b>	Rekonstrukce stávajícího objektu
<b>Rekonstrukce stávajícího objektu</b>	

**6. Informace o zkušenostech a předpokladech předkladatele**

Horní Hanychov jakožto dějiště mistrovství světa v klasických lyžařských disciplínách je centrem řady sportovních aktivit - především sjezdového lyžování, cykloturistiky a pěší turistiky. Na území Horního Hanychova se nachází světově proslulý vysílač a hotel Ještěd s kabinovou lanovkou. Čtvrť je vyhledávána turisty a je bezpochyby jedním z hlavních motivačních faktorů turistického ruchu a tudíž i obecného rozvoje Liberecka.

Záporem čtvrti je především absence veřejného dětského hřiště a dostatečných parkovacích ploch pro (zejména zimní) návštěvníky Sportovního areálu Ještěd.

**Přehled o realizovaných projektech žadatele:**

Název	Financováno z fondů EU? (ANO/NE)	Celková výše nákladů projektu (Kč)	Období realizace	Poznámka

**7. Stručný popis projektu**

Přebudování stávajících ploch na víceúčelový areál všestranně využitelný pro dětské hry, sport a oddech.

**8. Potřebnost projektu (výchozí stav, analýza stávající nabídky, cílové skupiny, analýza poptávky)**

Sportovní areál (hřiště „ Na spáleníšti “) na pozemku č. 424 je výpůjční smlouvou předán do užívání a správy Sboru dobrovolných hasičů v Horním Hanychově. Areál je pravidelně a celoročně využíván ke sportovním a zájmovým aktivitám dětí i dospělých, oddechu seniorů a k výcviku i sportovní činnosti hasičských sborů města Liberce. Cílovou skupinou jsou:

- Předškolní i školní děti: školní i mimoškolní činnost přilehlé mateřské školy (drakiády apod.).
- Fotbalisté: každotýdenní zápasy neregistrovaných fotbalových družstev, a to celoročně, Zajímavost: probíhající fotbalový zápas je vidět i na Google Earth na fotografii pořízené zahraničním turistou v červenci 2009 – viz <http://www.panoramio.com/photo/24625284>.
- Mladí i dospělí hasiči: výcvik a soutěže hasičů od místní po celostátní úroveň,
- Občané celého Liberce i turisté: kulturní a společenské akce místní čtvrti vyhledávané již po mnoho generací občany celého Liberce – například pálení čarodějnic a dětský den,
- Senioři, turisté, rodiče s dětmi: díky zabudovaným lavičkám slouží areál i k odpočinku turistů, místních důchodců nebo maminek s malými dětmi, které si tu mohou bezpečně a nerušeně hrát.
- Noví občané Horního Hanychova: v okruhu o poloměru cca 600m od areálu vznikly a dále vznikají desítky nových rodinných domků s potenciálem mladých rodin.

Areál je výborně dostupný, protože je situován v těsné blízkosti tramvajové zastávky, svou nadmořskou výškou téměř 500 m.n.m je položen nad pásmem smogu a po většinu roku zaručuje zdravé prostředí například i alergikům. Na hranici areálu stojí letité kaštiny a protéká potůček, což jsou další prvky zvyšující atraktivitu především pro děti.

Významnými negativy bránícími masovějšímu využívání areálu rodinami z celého Liberce i turisty přenocujícími v Horním Hanychově jsou absence jakýchkoliv herních prvků, škvárový povrch hřiště a omezené možnosti parkování mimo hřiště.

Další negativem je skutečnost, že hřiště je v zimním období využíváno Sportovním areálem Ještěd jako čtvrtá parkovací plocha v případě zaplnění hlavních tří ploch a nezřídká se stává, že víkendové fotbalové zápasy se odehrávají mezi parkujícími auty.

Souvisejícím problémem oblasti, který bude záměrem vyřešen, jsou parkovací místa pro rodiče po dobu odvádění dětí do přilehlé mateřské školy a jejich vyzvedávání. Dosavadní stav, kdy rodiče parkují v úzké uličce poblíž školky, je nepraktický a nebezpečný, ale jakýkoliv zákaz zastavení by zde situaci ještě zhoršil a přinutil rodiče s malými dětmi proplétat se desítky metrů mezi projíždějícími auty.

Tato negativa jsou řešena záměrem IPRM Liberec – dětské a sportovní hřiště Horní Hanychov - Na spáleníšti (dále jen IPRM Liberec – hřiště Spáleníště).

Záměr IPRM Liberec – hřiště Spáleníště má několik zásadních předností, které zjednoduší a zlevní jeho provoz a zvýší atraktivitu a využitelnost občany Liberce i turisty:

1. Možnost péče o areál správcem blízké hasičské zbrojnice (cca 150 m od hranice areálu), jehož činnost již nyní částečně financuje Statutární město Liberec, případně spolupráce nedalekých TSML, a.s.



Investice do vaší budoucnosti  
Spolufinancováno Evropskou unií  
z Evropského fondu pro regionální rozvoj

2. Blízkost mateřské školy (cca 50 m od hranice areálu).
3. Blízkost tramvajové zastávky (cca 30 m od hranice areálu).
4. Dostatek přilehlých ploch vlastněných městem Liberec vhodných pro další rozšiřování areálu.
5. Inženýrské sítě (voda, kanalizace, síť nízkého napětí) na hranici areálu.
6. Přírodní vodoteč na hranici areálu využitelná pro závlahy trávníku.
7. Blízkost Sportovního areálu Ještěd (cca 500 m).
8. Několik ubytovacích (nejbližší cca 150 m) a stravovacích (nejbližší cca 400 m) zařízení v okolí.
9. Masivní nová výstavba rodinných domků v okruhu do cca 600 m.
10. Záměrem se vyřeší i problém s parkováním návštěvníků Sportovního areálu Ještěd a rodičů dětí z mateřské školy v ulici U školky.

**9. Podrobný popis projektu (popis jednotlivých fází projektu a jejich aktivit, harmonogram projektu, technické řešení projektu, připravenost projektu k realizaci)****Členění areálu**

Areál bude situován do části parcely 426/1 o rozloze cca 4.000 m<sup>2</sup> a do spojených parcel č. 424 a 423 o celkových rozměrech cca 70 x 140 m. Stávající hřiště bude z parcely č. 424 posunuto o cca 35 m směrem do parcely č. 423. Uvolněný prostor v přední části situované směrem k tramvajové zastávce bude využit pro dětské hřiště a zázemí.

Skladba areálu na parcelách č. 424 a 423 ve směru od tramvajové zastávky k ulici K Bucharce (čísla ploch odpovídají popiskům na obrázku 1):

1. dětské hřiště o rozměrech cca 35 x 30 m,
2. přístupová komunikace ke travnatému hřišti cca 5 x 30 m,
3. zázemí cca 20 x 30 m,
4. oddělovací prostor cca 60 x 5 m s vysokým plotem,
5. travnaté sportovní hřiště s fotbalovými brankami cca 64 x 95 m.

Na okraji parcely č. 424 směrem k tramvajové zastávce bude zřízena informační tabule a 2 zpevněná parkovací místa sloužící především občanům se sníženou pohyblivostí. Ostatní rodiče a sportovci budou mít možnost parkování na ploše č. 7 = části parcely č. 426/1 směrem k ulici U školky.

Skladba areálu na parcele 426/1:

6. travnatá víceúčelová plocha cca 3.500 m<sup>2</sup> pro vyžití dětí i dospělých,
7. víceúčelová zpevněná plocha cca 500 m<sup>2</sup>.

Plochy č. 6 a 7 splní několik účelů – v létě záložní herní plocha v době, kdy sportovní hřiště č. 5 bude obsazeno fotbalovými zápasy apod., celoročně parkovací prostor pro návštěvníky celého areálu, celoročně parkovací prostor jako řešení neuspokojivé situace s parkováním rodičů v úzké uličce okolo přilehlé mateřské školy, v zimě záložní parkovací prostor pro návštěvníky Sportovního areálu Ještěd. Na zpevněné ploše č. 7 zůstane i místo pro vybudování případného stánku s nápoji, občerstvením a suvenýry.

**1: Dětské hřiště**

Dětské hřiště cca 35 x 30 m bude oploceno, přístup bude brankou, od travnatého sportovního hřiště bude bezpečně odděleno oddělovacím prostorem s vysokým plotem.

Vybaveno bude herními prvky, lavičkami a koši – návrh skladby viz obrázky 2, 3 a 4 a příloha D.

Řádový odhad nákladů bez DPH: 980 tis. Kč

**2: Zázemí**

Na zpevněné ploše cca 20 x 30 m bude vybudováno zázemí pro hasiče, sportovce a rodiče s dětmi, dále zpevněné čerpací stanoviště pro techniku hasičských sborů cca 5 x 6 m. Prostor bude vybaven třemi „buňkami“, z toho jedna poslouží jako zázemí pro hasiče, druhá pro sportovce, třetí jako sociální zařízení (WC, místa pro umytí), zázemí pro rodiče s malými dětmi (přebalovací prostor apod.) a zázemí pro správce areálu (nářad'ovna, centrum

technických rozvodů apod.). První dvě z buněk jsou již v areálu přítomny, u třetí lze odhadnout cenu na 90 tis. Kč.

Řádový odhad nákladů bez DPH: 240 tis. Kč.

### 3: Přístupová komunikace

Přístup k travnatému sportovnímu hřišti bude realizován zpevněnou prašnou komunikací o šíři cca 5 m mezi dětským hřištěm a zázemím, včetně zabezpečení nežádoucího vjezdu vozidel.

Řádový odhad nákladů bez DPH: 100 tis. Kč

### 4: Oddělovací prostor

Mezi dětským hřištěm a sportovním hřištěm bude zřízeno cca 5 m bezpečnostní pásmo cca 300 m<sup>2</sup> vybavené vysokým plotem, který zabrání riziku zranění dětí letícím míčem.

Řádový odhad nákladů bez DPH: 100 tis. Kč

### 5: Travnaté sportovní hřiště

Stávající částečně škvárové hřiště o ploše cca 7.000 m<sup>2</sup> bude posunuto směrem do parcely č. 423 a rekonstruováno:

- Vyčištění od náletových dřevin,
- vybudování drenážního systému, celoplošné drenáže a odtokových žlábků okolo hřiště,
- vybudování rozvodů vody pro zavlažování,
- zatravnění hřiště metodou vyžadující minimální údržbu,
- výstavba chodníčku podél opěrné zdi – pro průchod do ulice K Bucharce a do nové zástavby mezi ulicemi K Bucharce a Sáňkařská,
- hrací plocha hřiště se upraví na rozměr 96 x 64 m a osadí fotbalovými brankami.

Řádový odhad nákladů bez DPH: 1,5 mil. Kč, z toho 100 tis. Kč technika na údržbu

### 6: Travnatá víceúčelová plocha

Tento prostor o ploše cca 3.500 m<sup>2</sup> na parcele č. 426/1 bude pouze vyčištěn od náletových dřevin se souvisejícím zarovnáním a zatravněním. Tato úprava bude dostatečná pro zamýšlené využití plochy, tj. v létě jako záložní herní a sportovní plocha a v zimě jako záložní parkovací plocha pro návštěvníky Sportovního areálu Ještěd. Plochu není nutné zpevňovat, protože pro parkování vozidel bude využívána pouze v případě přeplnění areálu = za ideálních sněhových podmínek = za mrazu.

Řádový odhad nákladů bez DPH: 20 tis. Kč

### 7: Víceúčelová zpevněná plocha

Okraj parcely č. 426/1 o ploše cca 500 m<sup>2</sup> bude zpevněn např. struskou nebo stavební sutí, zhutněn a vyrovnán a po celé délce navázán na ulici U školky tak, aby mohl sloužit jako parkoviště pro návštěvníky nově vzniklého areálu.

Řádový odhad nákladů bez DPH: 200 tis. Kč



**Ostatní úpravy**

Součástí úprav areálu budou i opatření pro zajištění bezpečnosti a prvky sloužící integrovanému záchrannému systému, vše v zájmu zkvalitnění života občanů oblasti:

- Zhotovení zádržného místa na přilehlém potoce pro účely odběru vody pro hasičské sbory a pro zavlažování travnatého hřiště,
- zatrubnění části toku přilehlého potoka formou vhodného můstku,
- vybudování zábradlí v místech, kde hrozí pád dětí do potoka,
- výstavba kanalizační a vodovodní přípojky (elektřina již je přivedena),
- přeložení nadzemního elektrického vedení do podzemního kabelového vedení,
- osazení jihozápadní hrany hřiště 12 ks zahradních laviček, včetně výstavby přístupového chodníčku,
- výstavba opěrné zdi v severovýchodní části - využití parcely č. 425
- zpevnění plochy pro 2 parkovací místa pro občany se sníženou pohyblivostí – např. travními tvárnici
- osazení informační tabule s obsahem:
  - stručná historie Horního Hanychova,
  - informace o areálu a jeho provozním řádu,
  - připomenutí vzniku areálu za přispění Evropské unie, Magistrátu města Liberec, Sboru dobrovolných hasičů a Osadního výboru.

Řádrový odhad nákladů bez DPH: 200 tis. Kč

**Provoz areálu**

Provoz areálu bude obsahovat minimálně:

- vedení provozní knihy areálu,
- denní kontroly dětského hřiště podle předpisů výrobce a normy ČSN-EN 1176-7,
- denní kontroly stavu vybavenosti zázemí,
- odemykání a zamykání buněk v zázemí,
- péči o trávník sportovního hřiště.

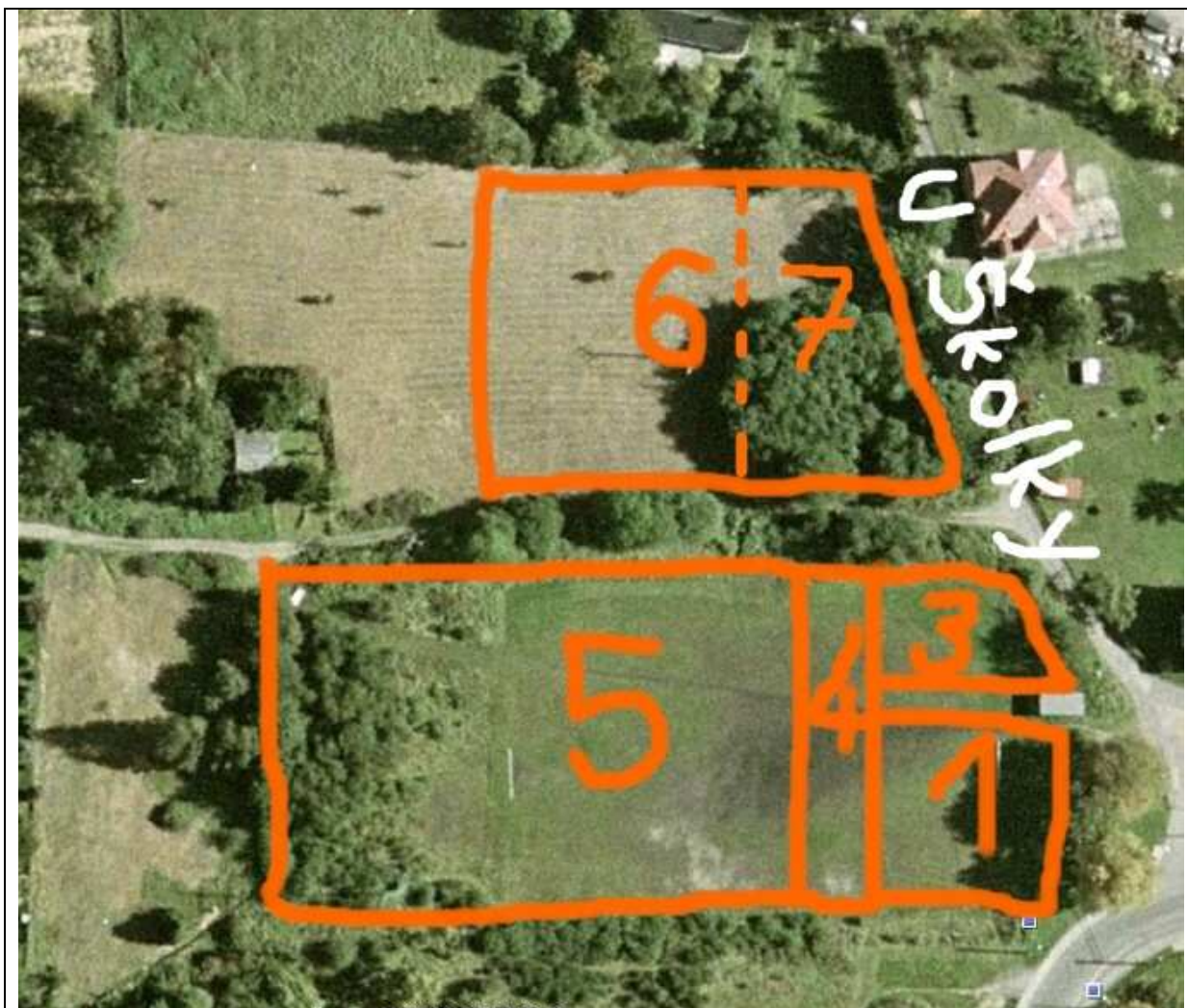
Odhad provozní náročnosti areálu je polovina pracovní síly.

Provoz areálu může být (formou navýšení pracovního úvazku) s výhodou spojen s provozem blízké hasičské zbrojnice, která je taktéž v majetku Statutárního města Liberec.

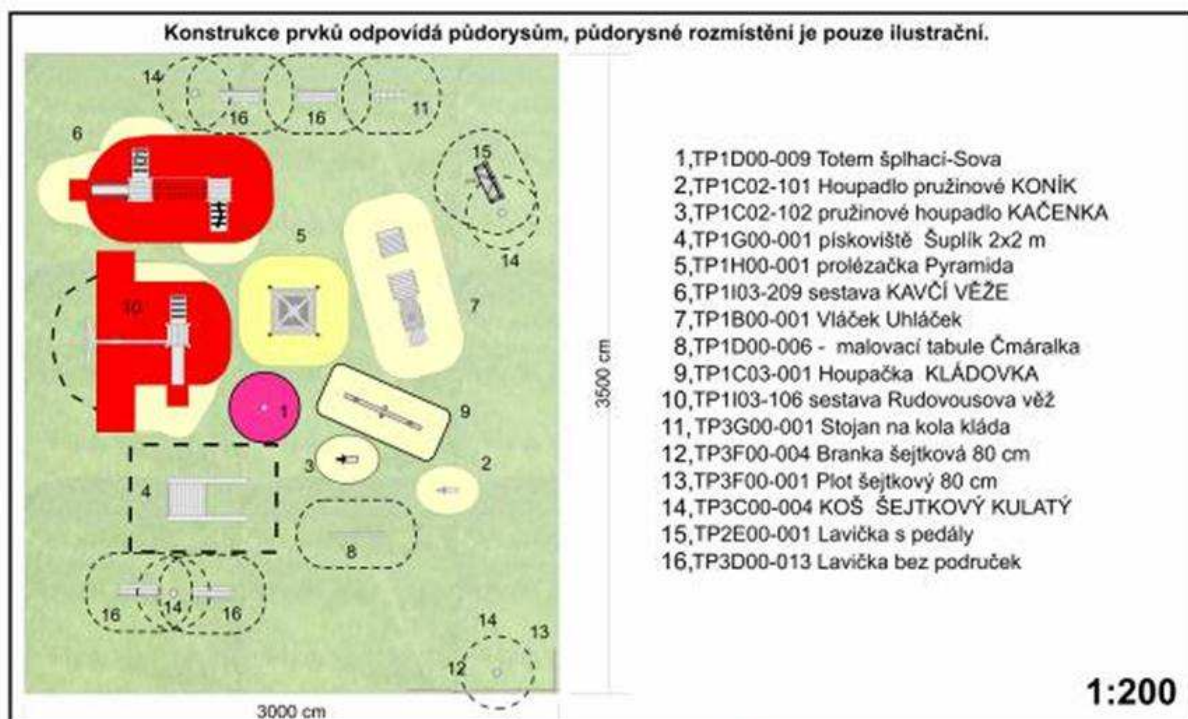
Variantně je možné pro fyzicky náročné činnosti (sekání trávníku, před- a posezónní práce apod.) využít služeb blízko lokalizované společnosti TSML, a.s., a pro zbytek činností vytvořit pracovní místo na zkrácený pracovní úvazek vhodné i pro znevýhodněné skupiny.

**Obrázek 1 IPRM Hřiště Spáleníště - celkový přehled**

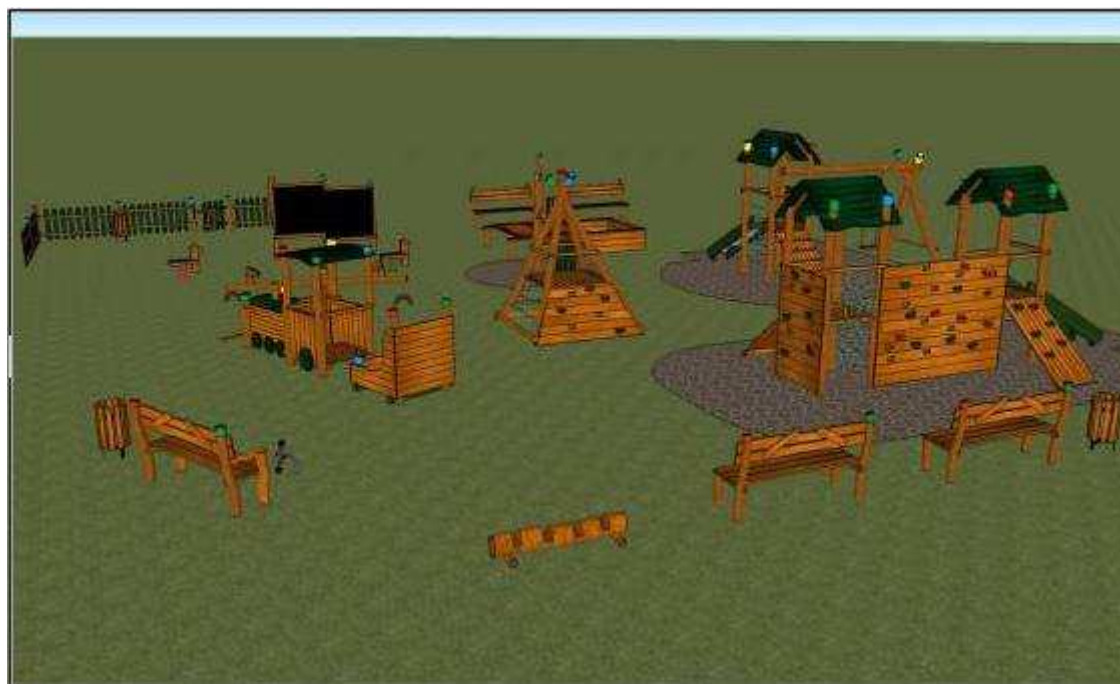
Investice do vaší budoucnosti  
Spolufinancováno Evropskou unií  
z Evropského fondu pro regionální rozvoj



Obrázek 2 IPRM Liberec - Hřiště Spáleníště – plocha 1: dětské hřiště 35 x 30 m, půdorys



Obrázek 3 IPRM Liberec - Hřiště Spáleníště – plocha 1: dětské hřiště, foto 1



Obrázek 4 IPRM Liberec - Hřiště Spáleníště – plocha 1: dětské hřiště, foto 2



10. Finanční plán projektu (v Kč)			
rok	uznatelné výdaje	neuznatelné výdaje	celkem
2010	3.340.000	716.000	4.056.000
2011			
2012			
2013			
2014			
2015			
<b>celkem</b>	3.340.000	716.000	4.056.000

11. Zdroje financování projektu		
Zdroj	Kč	%
<i>vlastní zdroje</i>		
<i>dotace z operačního programu</i>		
<i>ostatní zdroje</i>		
<b>Celkem</b>		100,00

<b>12. Plánovaná hodnota indikátorů</b>			
<b>číslo</b>	<b>Název</b>	<b>jednotka</b>	<b>Hodnota</b>
51 15 00 CORE	Počet podpořených projektů zaměřených na udržitelný rozvoj a zvyšující atraktivitu měst a velkoměst celkem	počet	
51 15 31 NSRR, CORE	Počet podpořených projektů na rozvoj (zvyšující atraktivitu) vybraných měst	počet	
65 01 00 NSRR, CORE	Plocha regenerovaného a revitalizovaného území celkem	ha	1,4
65 11 00 CORE	Plocha regenerovaných a revitalizovaných objektů ve městech celkem	m2	14000
52 02 13 CORE	Počet nově vytvořených pracovních míst v rámci projektů na udržitelný rozvoj měst	počet	0,5
65 20 00	Plocha revitalizovaných nevyužívaných nebo zanedbaných areálů (brownfields) celkem	ha	0,58
65 20 03	Plocha nově vybudovaných nebo rekonstruovaných objektů v rámci brownfields	m2	2300
52 01 01	Počet nově vytvořených pracovních míst pro muže	počet	0,5
52 01 02	Počet nově vytvořených pracovních míst pro ženy	počet	
07 02 01	Počet vytvořených pracovních míst pro znevýhodněné skupiny – pro muže	počet	0,5
07 02 02	Počet vytvořených pracovních míst pro znevýhodněné skupiny – pro ženy	počet	
65 11 02	Plocha regenerovaných a revitalizovaných objektů pro služby OVS (města)	m2	
65 11 04	Plocha regenerovaných a revitalizovaných objektů zájmové a volnočasové povahy (města)	m2	14000
63 22 00	Počet zrekonstruovaných památkových objektů	počet	
65 41 31	Počet podpořených neziskových organizací v rámci projektů pro rozvoj měst	počet	
07 42 70	Počet zapojených partnerů	počet	3
<b><i>Další indikátory a indikátory ostatních operačních programů</i></b>			

**13. Výstupy a výsledky projektu a jeho přínosy včetně vlivu na horizontální témata, udržitelnost projektu a jeho výstupů**

Výsledkem projektu bude zatraktivnění lokality Horní Hanychov i celého Liberce jak pro život jeho vlastních občanů, tak pro turistický ruch.

Dalšími efekty budou:

- zlepšení zdravotního stavu obyvatelstva, neboť umožní pohybovou aktivitu dětí, mládeže i dospělých,
- prevence závislosti na alkoholu a drogách, neboť poskytne lepší možnosti vyžití než posedávání v blízké restauraci Dřevěnka,
- prevence dopravních nehod omezením nutnosti parkování rodičů u ulici U školky, která je spíše úzkou úvozovou cestou než městskou komunikací.

**14. Analýza rizik projektu a jejich řízení****Riziko: Zamítnutí záměru posunu fotbalového hřiště.**

- Dopad: Likvidace fotbalového hřiště s vytvořením dětského hřiště.
- Řešení (alternativy):
  - Dětské hřiště musí být realizováno současně s posunem fotbalového hřiště.
  - Dětské hřiště by mohlo být umístěno na jinou parcelu, tj. buď 426/1 nebo 423.

**Riziko: Nezajištěný provoz areálu.**

- Dopady: Nedodržení bezpečnostních předpisů, riziko úrazu, znehodnocení areálu.
- Řešení: Realizace provozního zajištění dle záměru.



**15. Soulad s rozvojovými strategiemi**

<b>15. Soulad s rozvojovými strategiemi</b>

**16. Seznam příložených povinných a nepovinných příloh**

<b>16. Seznam příložených povinných a nepovinných příloh</b>
B. Rozpočet projektu
C. Čestné prohlášení předkladatele
D. Nabídka Tomových parků

Prohlašuji, že údaje v tomto formuláři obsažené jsou úplné, pravdivé a nezkreslené a souhlasím:

- s uchováním této žádosti Statutárním městem Liberec,
- v případě zařazení projektu do IPRM s uveřejněním tohoto záměru a s dalším využitím této žádosti pro účely publicity a informovanosti, zpracování analýz implementace programu, uveřejňování informací o výstupech a výsledcích projektu a jako příklad dobré praxe,
- se zpracováním osobních údajů v souladu se zákonem č. 101/2001 Sb., o ochraně osobních údajů, ve znění pozdějších předpisů, které jsem sdělil nebo sdělím Magistrátu Statutárního města Liberec v žádosti za účelem realizace projektu. Souhlas uděluji na dobu určitou, a to ode dne podání žádosti, nejdéle však do 31. 12. 2025.

<b>V Liberci dne:</b>	
<b>Jméno a příjmení, funkce statutárního zástupce:</b>	
<b>Podpis, razítko:</b>	



Investice do vaší budoucnosti  
Spolufinancováno Evropskou unií  
z Evropského fondu pro regionální rozvoj